

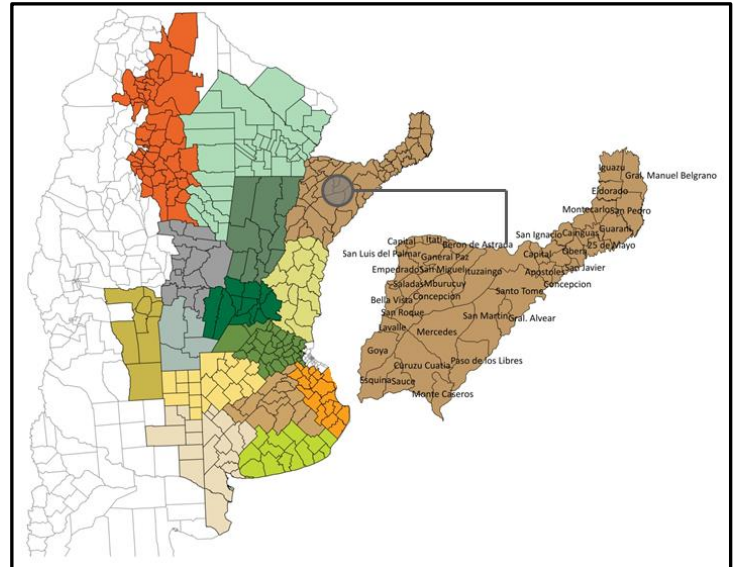


Informe de Gira Agrícola N° 24

BOLSA DE CEREALES Estimaciones Agrícolas

RELEVAMIENTO DEL 10/06/2013 AL 14/06/2013

Zona Corrientes - Misiones

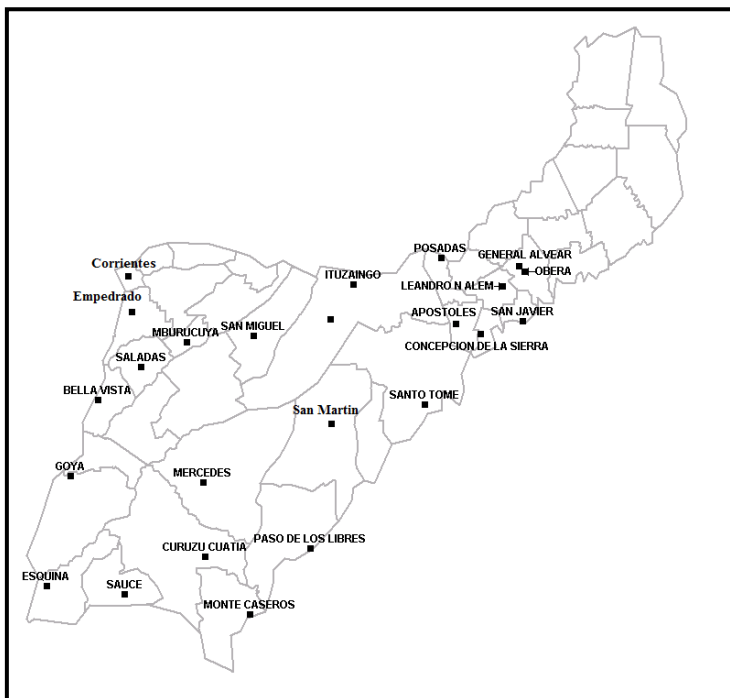


Departamentos Zona XV (Corrientes y Misiones)

Corrientes: Capital, Empedrado, Saladas, Mburucuyá, San Miguel, Bella Vista, Goya, Esquina, Curuzú Cuatiá, Sauce, Monte caseros, Paso de los Libres, Mercedes, San Martín, Gral. Alvear, Santo Tomé, Ituzaingó.

Misiones: Capital, s, Concepción, San Javier, Leandro N. Alem, San José Apóstoles, Oberá.

Resultados de la gira agrícola realizada por la provincia de Corrientes y el Sur de Misiones durante la segunda semana de Junio de 2013:



- En cinco días se recorrieron más de 2.000 km.
- Se relevaron más de 20 localidades.
- Se analizó la evolución de la campaña con 12 referentes zonales.
- Se muestrearon lotes de maíz y sorgo aún sin cosechar, como así también cuadros de trigo recién implantados.
- Se evaluó la condición y estado de cada uno de los cultivos bajo estudio.
- Se incrementaron las pérdidas de superficie en maíz y en sorgo, como consecuencia del destino final de dichos cultivos en base a la decisión del productor.

Gruesa 2012/13:

En esta zona tan particular para los cultivos extensivos, la siembra de cereales como Sorgo y Maíz fue ganando terreno en los últimos años. Esto se debe a que los productores de la zona utilizan estos cultivos como suplemento en la dieta de los animales de engorde.

Cabe mencionar que la superficie agrícola en esta zona no es de gran significancia para los principales cultivos de grano que se relevan en el Panorama Agrícola Semanal. Sin embargo, la gira nos permitió definir puntualmente las regiones en donde se ubican y la dimensión que ocupa cada uno de ellos.

El cultivo principal de la región es el arroz, el cual sí se encuentra en un elevado porcentaje de la superficie provincial. Sólo en la provincia de Corrientes se ubican cerca de 100.000 hectáreas.

Al mismo tiempo, podemos decir que la superficie implantada con soja y girasol sufre año a año una importante reducción en el área, a causa de las grandes dificultades comerciales que se plantean en ambas provincias.

Una característica de los suelos de la zona es que no presentan altos niveles de nutrientes disponibles para los cultivos, con lo cual, el productor debe aplicar elevadas dosis de fósforo y nitrógeno a la siembra. Otro aspecto a considerar son las lluvias, las cuales ejercen un gran impacto en esta zona por el caudal que registran durante los meses de primavera y verano.

En Corrientes, los suelos con mejor aptitud agrícola se ubican hacia el sur, sobre el extremo próximo a Entre Ríos. Asimismo, la gran mayoría de quienes realizan agricultura en el sur correntino son productores entrerrianos, en general de localidades como Feliciano, La Paz y Federal. Otra sub-región en donde se siembran cultivos extensivos es a la vera del río Paraná; allí se forman albardones costeros que permiten disponer de un buen perfil. Por último, al noreste de Corrientes y sur de Misiones, se pueden observar productores ganaderos y yerbateros que además realizan cultivos como maíz, sorgo y una escasa superficie de soja. A continuación se detalla para cada cultivo los planteos y la información relevada durante la gira agrícola.

Maíz:

- La superficie maicera se destina en un 100 % para el consumo animal. Si bien las formas de suministrar dicho alimento son variadas, el total de la producción es transformada en kilogramos de carne. Se genera un auto abastecimiento debido a la gran distancia que existe a puerto y a la elevada demanda del cereal dentro de la provincia por parte de los productores ganaderos.
- A este cereal se lo ubica en diversas regiones de la zona recorrida, como por ejemplo en Saladas, El Sombrero, Tabay, Santa Rosa, San Miguel y Loreto, todas localidades al noroeste de Corrientes. A nivel general, la superficie estimada para la zona descrita es de alrededor de 20.000 Ha.
- El productor realiza este cereal con un alto nivel tecnológico, utiliza híbridos de primera línea. A esto hay que sumarle los elevados niveles de nutrientes que se incorporan a la siembra, y entre dos o tres aplicaciones de herbicida durante el ciclo productivo del cultivo.
- Los materiales utilizados en esta zona son tanto de germoplasma templado como tropical. Se utiliza el primer material para la siembra temprana en el mes de Septiembre, y el segundo (material tropical) en las siembras tardías de Enero y Febrero.
- La zona presenta una gran variabilidad climática, la cual no permite constituir un planteo estable para el productor a través de los años. Los rendimientos promedios históricos de maíz para grano en esta zona rondan los 45-50 qq/Ha.
- Para la campaña en curso (2012/13) se relevaron muy buenos rendimientos, favorecidos por la buena disponibilidad de humedad durante el período crítico del cereal. Se obtuvieron rindes que rondaron los 50-60 qq/Ha de grano, y entre 45-50 mil kilogramos de materia verde, en picado de planta entera.



Lote de maíz y espigas en grano duro, comenzando a entregarse para cosecha. Presentaba 16 hileras por espiga, en general bien formadas. Loreto, Corrientes (03/06/13).

Sorgo Granífero:

- El productor apuesta a este cereal pensando mayormente en un planteo ganadero. Si bien durante las últimas campañas se fue incorporando una mayor cantidad de hectáreas con maíz en detrimento de superficie destinada a sorgo, este último cultivo es aún el que mayor superficie ocupa dentro de los planteos productivos.
- Este cereal se utiliza de diversas maneras como alimento, para luego ser transformado en kilos de carne. Pueden verse como verdes, diferidos de planta entera, silajes, cosecha de grano húmedo, cosecha de grano seco.
- Se destaca la rusticidad que presenta este cultivo en relación a otros, lo cual permite al productor incorporarlo en lotes con baja aptitud agronómica.
- La superficie total de sorgo en esta zona alcanza las 40.000 Ha aproximadamente, de las cuales la mitad son de sorgo forrajero y en las otras 20.000 Ha el productor utiliza materiales de sorgo granífero y doble propósito.
- Dependiendo de las variables climáticas y de la demanda del mercado interno provincial, este cultivo varía su destino final y se cosecha con distinto objetivo.
- Al momento de la gira, la superficie recolectada entregaba rendimientos de entre 40 y 45 qq/Ha en las localidades visitadas, quedando en pie tan sólo el 30 % del área implantada.



1) Lote de sorgo granífero siendo trillado sobre la ruta 118, en cercanías de San Miguel, Corrientes (10/06/13). 2) Lote de Sorgo en madurez fisiológica. Loreto, Corrientes (10/06/13). 3) Lote de Sorgo doble propósito, siendo picado en planta entera. Posadas, Misiones (14/06/13).

Soja:

- La superficie implantada con soja en la región se ubica mayormente hacia el sur de Corrientes, puntualmente en los departamentos de Mercedes, Curuzú Cuatiá, Esquina, Sauce y Monte Caseros. El 80 % de esta superficie es sembrada por productores de la vecina provincia de Entre Ríos.
- Hacia el norte, en Misiones, también se relevó una zona sobre el margen sudeste en donde se siembra la oleaginosa (San Javier, Oberá, El Soberbio, entre otros).

- El mayor inconveniente para la producción de esta oleaginosa es la distancia que existe a puerto. Esto encarece los costos de comercialización, haciendo muy difícil que el productor decida incorporar la soja dentro de su rotación agrícola.
- Si bien se destaca que el productor de esta zona es netamente ganadero, dentro de su planteo de pasturas y verdes ha sabido hacer soja para cobertura. Este cultivo en muchas ocasiones es pastoreado por los animales o secado para mejorar las condiciones del suelo.
- Años atrás era muy común ver dentro de un planteo el doble cultivo de verano, y en este caso se implementaba una soja de primera como antecesor de un maíz tropical. En dichos planteos el productor buscaba mantener una cobertura del suelo en períodos de grandes lluvias, para disminuir y/o evitar la erosión. Por otra parte, también pretenden aportar nitrógeno al suelo al sembrar soja, para luego obtener mayores rendimientos en los maíces de segunda ocupación.
- Esta campaña (2012/13) los rendimientos obtenidos fueron muy variados, y esto se debió en gran medida al clima. Durante los meses de Diciembre, Enero y Febrero se registraron lluvias que llevaron los promedios a 1.000 mm; esto trajo aparejado excesos de humedad en los cuadros de soja en pleno período crítico de la oleaginosa.
- Las productividades obtenidas fueron muy variadas, y en su mayoría estuvieron por debajo de los rindes de indiferencia, oscilando entre los 6 y los 25 qq/Ha.

Siembra fina 2013/14:

- La superficie implantada con trigo en la zona se ha reducido prácticamente a la mitad en estos últimos años.
- En esta zona se llegaron a implantar aproximadamente 10.000 Ha de trigo, mientras que para esta campaña (2013/14) tan sólo se han incorporado 5.000 Ha.
- La ventana óptima de siembra para la región es desde mediados de Mayo (10/05) hasta los primeros días de Junio. Al momento de la gira, el 100 % de la superficie proyectada ya se encontraba implantada y los cuadros sembrados en fechas tempranas expandiendo la segunda hoja (V2).
- El productor que realiza este cereal utiliza materiales de ciclo corto, buscando hacer un trigo de calidad. También pretenden ubicar la floración del cultivo entre el 15 de Agosto y los primeros días de Septiembre, para luego poder cosecharlo a mediados del mes de Octubre.
- Comúnmente en esta zona se realiza el trigo como cobertura. De igual manera, los rendimientos en grano que se obtienen con este cereal son muy buenos, alcanzando productividades que rondan los 30 qq/Ha. En casos extremos, en los cuales el clima puede jugar una mala pasada, el rendimiento logrado alcanza los 20 qq/Ha; este sería el rendimiento de indiferencia de la zona. En base a esto, se resalta que es un cultivo estable en la rotación agrícola, pero que la dificultosa comercialización apalanca la caída en el área a implantar año tras año.



Trigo sobre rastrojo de maíz expandiendo la segunda hoja. Ruta 123, Mercedes, Corrientes (12/06/13).